

Vážení rodiče,

dovoľte, abych vám, jménem ZUŠ Náchod, poděkoval za vyplnění dotazníkového šetření, zadaného Městem Náchod. Pro naši školu je to opravdu cenná zpětná vazba a velmi si vážíme vaší ochoty věnovat tomu čas. Sešlo se nám takřka 250 odpovědí, což je úctyhodné. Děkujeme!

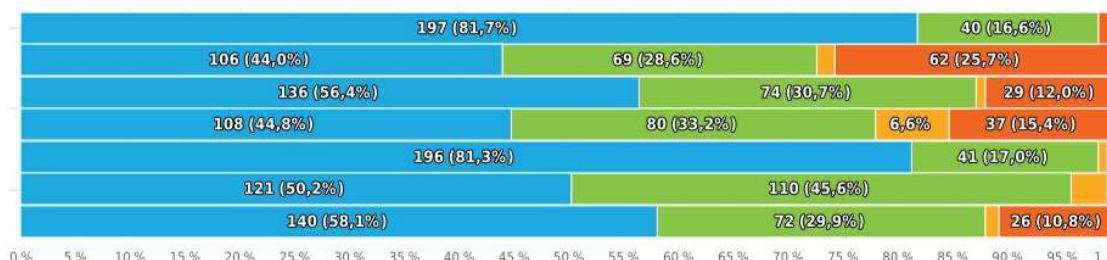
Mgr. Zbyněk Mokrejš – ředitel školy

Vyhodnocení odpovědí:

1 Materiální podmínky a zázemí školy

Matice výběru z možností, zodpovězeno 241 x, nezodpovězeno 0 x

Odpověď	rozhodně ano	spíše ano	spíše ne	rozhodně ne	nedovedu posoudit
Budova školy se mi líbí.	197 (81,7%)	40 (16,6%)	0	0	4 (1,7%)
Škola má dostatek prostor pro výuku ve všech oborech.	106 (44,0%)	69 (28,6%)	4 (1,7%)	0	62 (25,7%)
Pomůcky a zázemí pro výuku je vyhovující.	136 (56,4%)	74 (30,7%)	2 (0,8%)	0	29 (12,0%)
Žáci mají dostatek prostoru pro pohyb a relaxaci.	108 (44,8%)	80 (33,2%)	16 (6,6%)	0	37 (15,4%)
Prostory školy jsou čisté a estetické.	196 (81,3%)	41 (17,0%)	2 (0,8%)	0	2 (0,8%)
Okolí školy je čisté a dobře udržované.	121 (50,2%)	110 (45,6%)	8 (3,3%)	0	2 (0,8%)
Stav hygienických zařízení je vyhovující.	140 (58,1%)	72 (29,9%)	3 (1,2%)	0	26 (10,8%)



2. Přáli byste si na vybavení nebo zázemí školy něco změnit? Co konkrétně?

- Většina odpovědí byla NE.
- Z těch dalších jsme vybrali tato opakující se témata:

„Bylo by dobré mít nějaké místo, kde by starší čekající žáci mohli mít nějaké zázemí, kde by se mohly psát úkoly nebo se učit.“

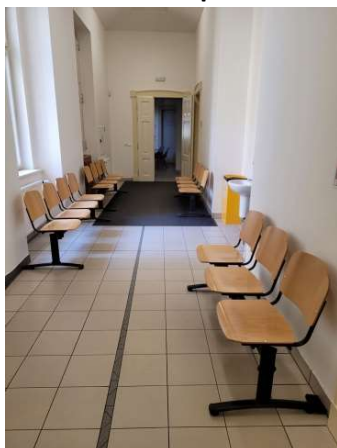
„Hezká studovna na trávení času při odpoledničkách.“

„Chtělo by to prostor pro čekání na naše malé ratolesti při nepřízni počasí, abychom na chodbách nerušili výuku hovorem.“

„Nějaké zázemí pro děti, které čekají v ZUŠ na výuku. Třeba mezi nástrojem a naukou. Lavičky k sezení u sálu dramatického kroužku, více místa k sezení na chodbě.“

Před necelým rokem jsme dokončili zásadní vylepšení míst pro čekající osoby. Přibýlo mnoho zákoutí s křesílky a několik stolů, u kterých se dá psát (viz. foto níže). Souhlasíme, že by byl vhodný oddělený prostor. Pracujeme na tom, ale nezáleží pouze na nás.

První nadzemní podlaží



15 míst na čekání u šatny



9 míst v hale (vedle šaten)



10 míst u zkušebny (poblíž haly)

Druhé nadzemní podlaží



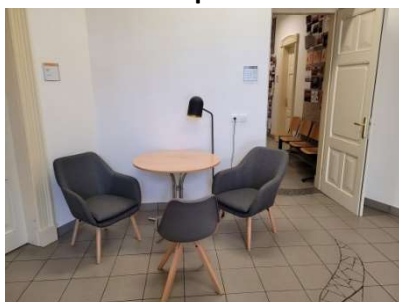
6 míst ve východním křídle



Stolek na psaní, sedací pytel a gauč v severním křídle.



Třetí nadzemní podlaží



Dva psací stolky a gauč v hale a na chodbách třetího nadzemního podlaží.

„Lepší možnosti parkování aut blízko školy, resp. lepší možnost krátkodobého parkování, když přivezeme nebo odvážíme dítě do ZUŠ, není kde krátkodobě zaparkovat.“

Každá mince má dvě strany. ZUŠ v centru, takřka na náměstí, má i své nevýhody – problematické parkování. Přístup přes park je však poměrně bezpečný a z náměstí, kde se zaparkovat většinou dá, to není tak daleko. Bohužel 4 parkovací místa, určená pro krátkodobé stání, jež jsou naproti u budovy MěÚ, jsou permanentně zaplněna.

Nezamykat výtah.

Přístup do výtahu je záměrně pouze pomocí čipu. Kdokoliv by potřeboval výtah dlouhodobě využívat (zdravotní problém žáka, maminka s kočárkem vyzvedávající dítě ve výtvarném ateliéru atp.), může si v kanceláři požádat o zapůjčení výtahového čipu. Pro nás ostatní je správné trénovat srdíčko chůzí do schodů ;)

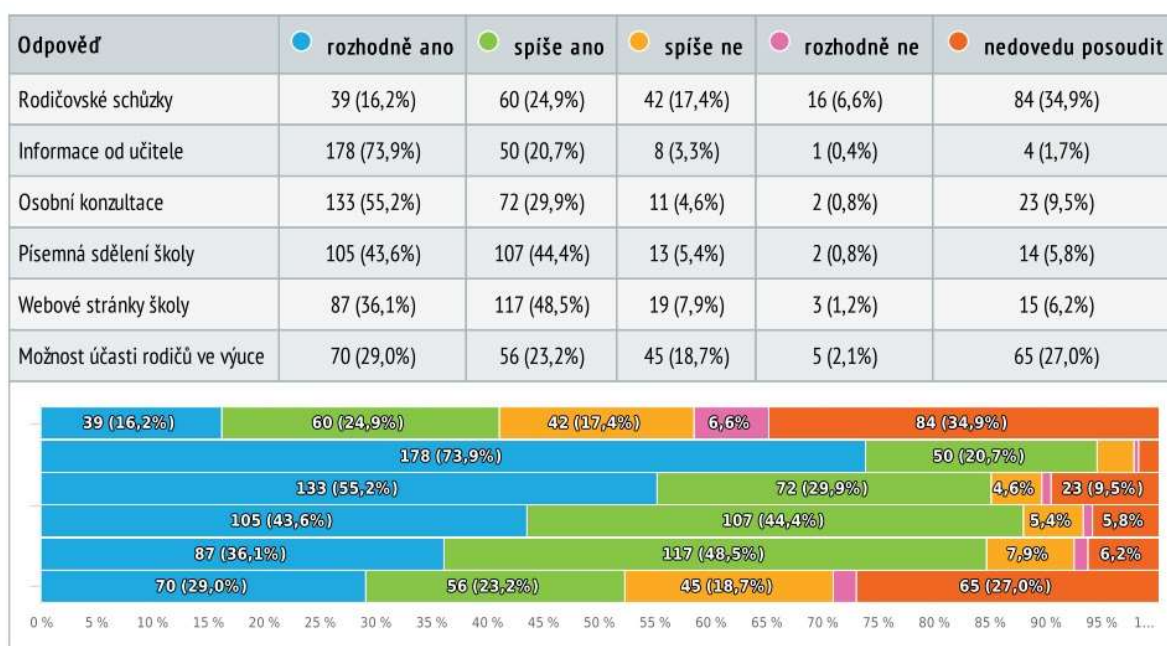
Parkoviště pro kola a koloběžky v budově školy nebo aspoň kamerově monitorované venku. Venkovní prostor pro parkování jízdních kol či koloběžek.

U severní strany budovy, na okraji parku, je stojan na kola – víme, nevelký. Koloběžky je možné „parkovat“ v šatně v přízemí u hudební nauky, která se permanentně uzamyká. Žáci, kteří chodí na individuální výuku, si od nynějška budou moci koloběžku brát do třídy. Jen je z mnoha důvodů nechceme mít volně opřené na chodbách.

Výrazně zlepšit akustiku divadelního sálu pro koncerty (výrazně zmenšit pohltivost prostoru). Změna akustiky v divadelku je problematická, ale máme i dobré zprávy. Aktuálně pracujeme na projektové dokumentaci půdní vestavby, která by nám mj. měla přinést akusticky velmi přívětivý sál v podkroví.

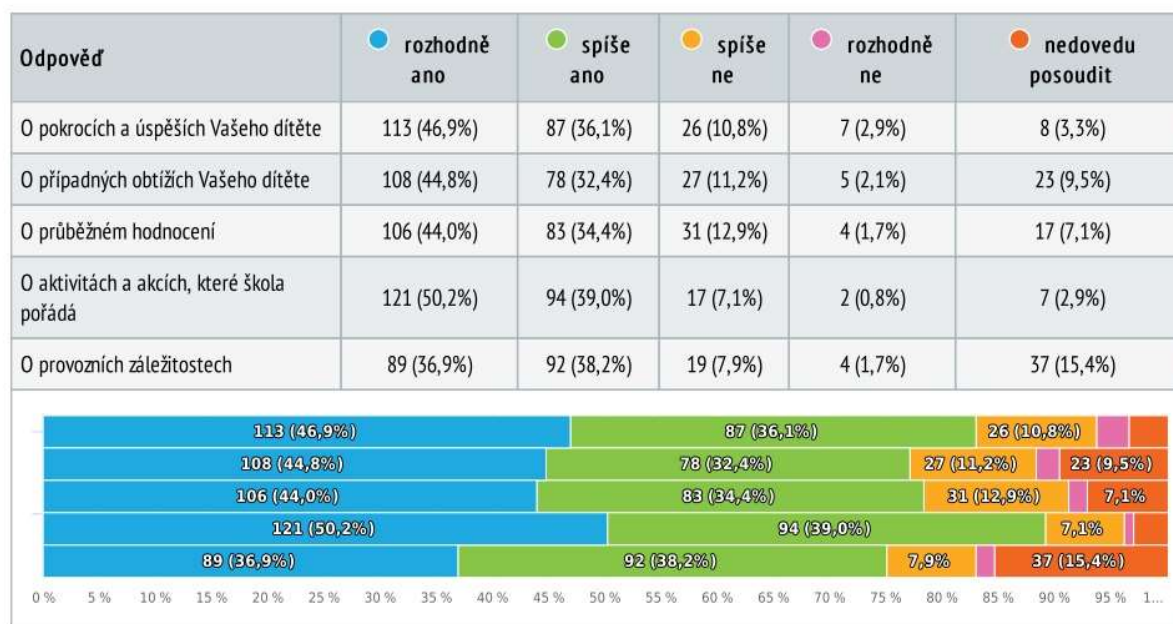
3 Jak přínosné jsou pro Vás tyto zdroje informací o Vašem dítěti ve škole?

Matice výběru z možností, zodpovězeno 241 x, nezodpovězeno 0 x



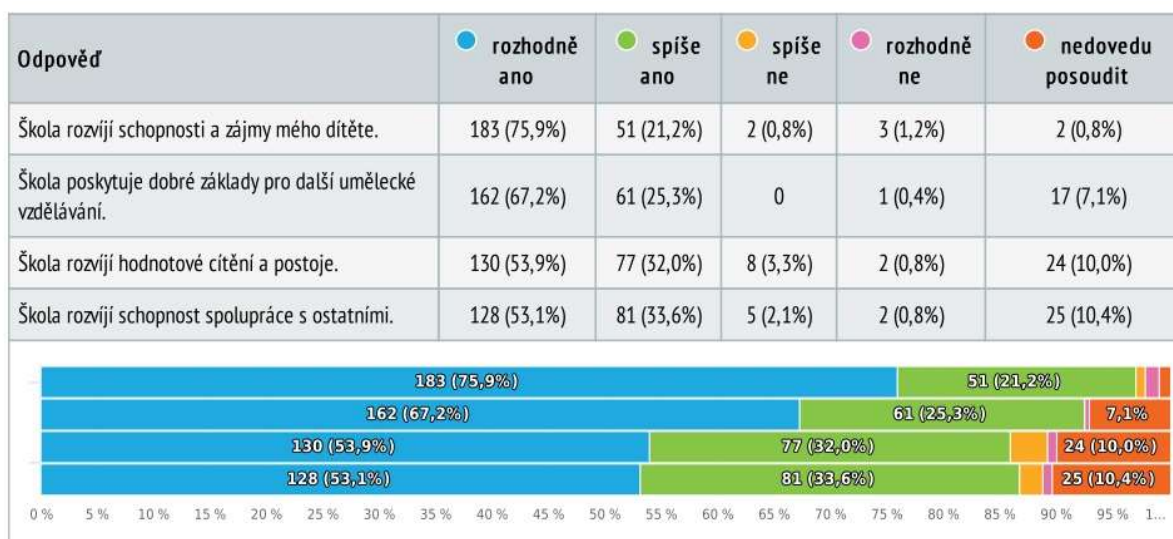
4 Jsou pro Vás dostačující informace, které dostáváte ze školy?

Matice výběru z možností, zodpovězeno 241 x, nezodpovězeno 0 x



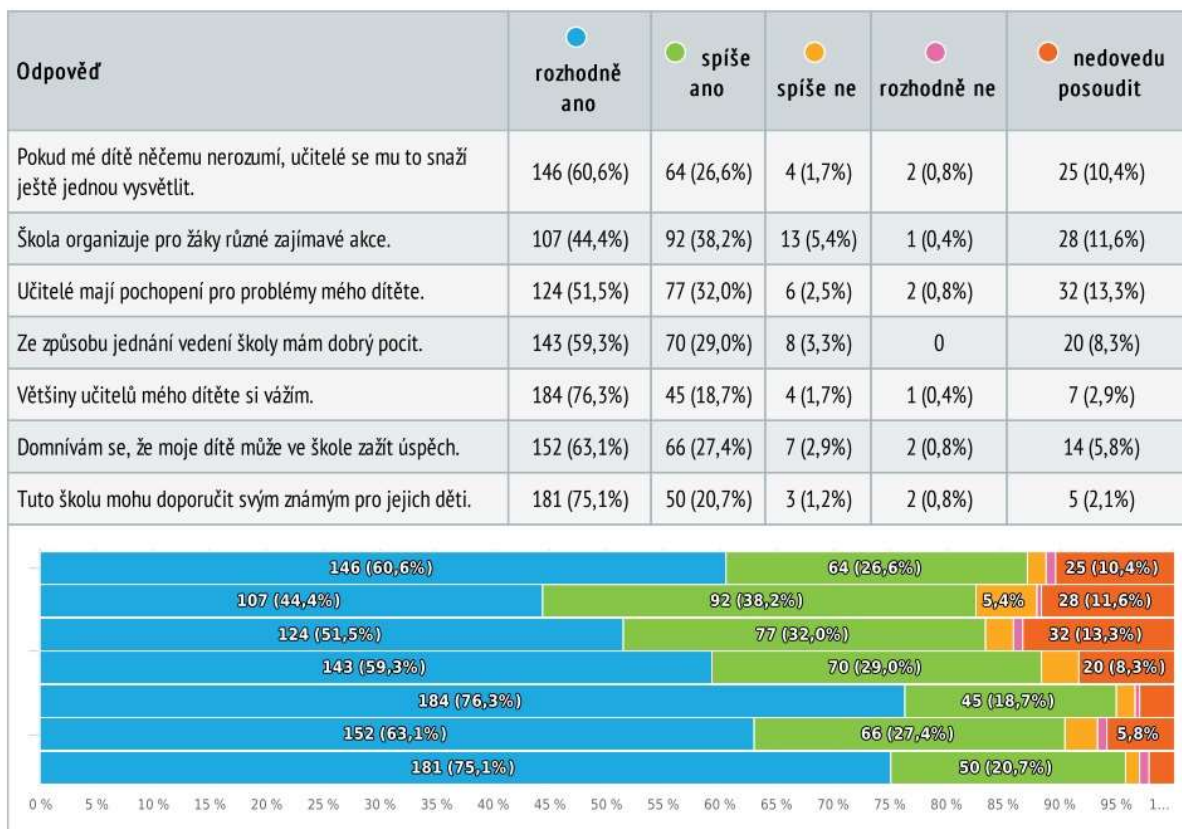
5 Jste spokojeni s úrovní výuky?

Matice výběru z možností, zodpovězeno 241 x, nezodpovězeno 0 x



6 Klima školy

Matice výběru z možností, zodpovězeno 241 x, nezodpovězeno 0 x



7. Chcete nám ke škole ještě něco sdělit?

- Zde musíme moc poděkovat za desítky krásných a povzbudivých odpovědí, které začínají slůvkem „děkuji“. My děkujeme. Je nám ctí vyučovat vaše děti.
- Jediným tématem, které se objevilo v negativním slova smyslu ve více než jedné vaší odpovědi, byl předmět Hudební nauka.

Pro nás je velmi důležité, že ve svých odpovědích věnujete pozornost předmětu Hudební nauka. I když reakce nejsou vždy pozitivní, sjednocuje náš zájem o nejhodnější nastavení tohoto předmětu. V tomto předmětu se snažíme vycházet z principu „škola hrou“, aby se dětem teoretické poznatky propojovaly s praxí. Využíváme spousty výukových pomůcek, interaktivitu i výukové aplikace. Stále hledáme nové způsoby, jak zefektivnit výuku. Látka tohoto předmětu není vždy jednoduchá a vyžaduje svou pozornost. Naším pomocníkem je pravidelná docházka žáků na hodiny a zpětná vazba od učitelů a rodičů. Společně se snažíme tomu předmětu dávat vhodný směr a i nyní diskutuje o dalších změnách, které by všem žákům pomohly v užití všech znalostí v praxi hry na nástroj.

Wi-fi pro žáky

Většina žáků k nám chodí na 1 – 3 vyučovací hodiny denně. Víme, že někteří zde tráví i celé odpoledne, ale přesto jsme se rozhodli WiFi síť pro žáky neotevřít. Mají totiž tendenci ji využívat na maximum, danou kapacitu velmi rychle zahltní a dostupnost pak stejně pokulhává. Věříme, že v čase čekání lze dělat i jiné smysluplné aktivity, které nevyžadují konektivitu, kterou pak mohou dohnat doma.

„V době, kdy formativní hodnocení je jednoznačně směrem, kterým se vydala již řada škol i všechny vyspělé státy, působí známkování v ZUŠ trochu anachronicky a kontraproduktivně.“

Standardní český rodič bohužel není připraven na formativní hodnocení a vyžaduje klasifikaci. To však můžeme pominout, protože se tímto tématem již samozřejmě zabýváme. Připravujeme kombinaci standardního vysvědčení se známkami, doplněného formativním hodnocením. V příštím školním roce to budeme v některých odděleních pilotovat.